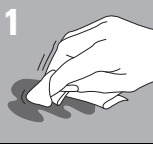


DIRECTIONS # 1:

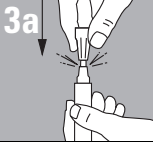
Both sides of the touch-up pen, **BASE COAT (A)** and **TOP COAT (B)**, will be required.



1 Clean surface to touch-up.



2 Apply **BASE COAT (A)** from touch-up pen first – two coats of **BASE COAT (A)** will be required.



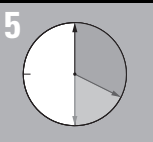
3a Shake well for 1 minute. Remove cap. Pointing the tip upward, press on it with the back end of the cap to remove excess air from pen.



3b On a piece of cardboard, depress tip lightly and repeatedly until paint flows. Remove excess paint by applying tip to cardboard.



4 Very lightly dab a first coat in the scratch or chip. **DO NOT DRAG TIP ACROSS THE SURFACE TO TOUCH-UP.** You will notice that the paint has some transparency, the second coat will make it opaque. Replace cap after use.



5 Let dry for 20 to 30 minutes before applying the second coat. Use same technique as first coat to apply second coat. Replace cap after use.

6 If the tip dries out, remove it from pen, dip it in a lacquer thinner and replace in pen.

7 **WAIT 20 to 30 MINUTES BEFORE APPLYING TOP COAT (B).**

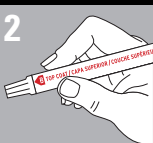
8 To apply **TOP COAT (B)**, repeat steps 2, 3 and 4. **ONLY 1 COAT OF TOP COAT (B) IS REQUIRED.**

DIRECTIONS # 2:

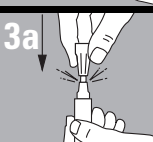
Only **TOP COAT (B)** of the touch up pen is required.



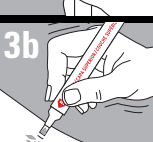
1 Clean surface to touch-up.



2 Apply **TOP COAT (B)** from touch-up pen – **Only one coat should be required.**



3a Shake well for 1 minute. Remove cap. Pointing the tip upward, press on it with the back end of the cap to remove excess air from pen.



3b On a piece of cardboard, depress tip lightly and repeatedly until paint flows. Remove excess paint by applying tip to cardboard.



4 Very lightly dab the scratch. **DO NOT DRAG TIP ACROSS THE SURFACE TO TOUCH-UP.** Let dry for 20 to 30 minutes before applying a second coat if necessary. Replace cap after each use.

5 If the tip dries out, remove it from pen, dip it in a lacquer thinner and replace in pen.



mazda

TOUCH-UP PAINT

/ PINTURA DE RETOQUE

/ PEINTURE POUR RETOUCHE

IMPORTANT NOTICE TO READ

Soul Red Crystal Metallic (Color code 46V) is a colour and paint design innovation by Mazda. The multi-shade effects of that color come from a new four-coat process that includes light reflective flakes, light absorptive flakes, tinted clear coat and top clear coat. It is designed to enhance the vehicle body details by creating brighter or darker red effects at different angles.

At factory level, the robotic painters are precisely calibrated to spread the components of each layer to be equally dispersed over the painted surfaces to assure constancy of the color at all angles. The precision of each layer is critical to achieve this "work of art" result.

Obtaining this type of precision with a touch-up paint applicator will not be possible for Soul Red Crystal.

The light reflective and absorptive flakes of the touch-up paint will not set in the exact way as the ones in the original paint applied at the factory, the scratch or chip covered with the touch up paint may not seem to have the same shade of red as the surrounding areas from certain angles.

Considering this, please carefully follow these directions to obtain the best possible result.

DIRECTIONS # 1:

FOR DEEPER SCRATCHES OR CHIPS WHERE YOU CAN SEE THE GREY PRIMER OR BARE METAL.

DIRECTIONS # 2:

FOR LIGHT SURFACE SCRATCHES WHERE YOU CAN STILL SEE THE REDDISH BASE COAT.

PINTURA DE RETOQUE

AVISO IMPORTANTE

Alma Roja Cristal metálico (código de color 46V) es una innovación de color de pintura y diseño de Mazda. El efecto multi-tonos de este color proviene de un nuevo proceso de cuatro capas que incluye copos que reflejan la luz, copos que la absorben, una capa transparente tintada y una capa superior transparente. Es diseñado para resaltar los detalles de la carrocería del vehículo mediante la creación de efectos de color rojo más brillante o más oscuro según los ángulos.

En la fábrica, los pintores robóticos están calibrados con precisión para difundir los componentes de cada capa con una dispersión igual sobre las superficies pintadas, de manera a asegurar la constancia del color de cualquier ángulo. La precisión de cada capa es crítica para lograr este resultado de "obra de arte".

No será posible obtener la misma precisión con un aplicador de retoque de pintura para Alma Roja Cristal.

Los copos reflejantes y absorbentes de la pintura de retoque no se van a repartir exactamente como los de la pintura original aplicada en la fábrica, y el rasguño o la astilla de pintura retocada puede parecer, bajo ciertos ángulos, no tener el mismo tono de rojo que las zonas vecinas.

Tomando esto en cuenta, sírvase seguir cuidadosamente las instrucciones para obtener el mejor resultado posible.

INSTRUCCIONES #1:

PARA LOS RASGUÑOS PROFUNDOS O LA ASTILLAS, CUANDO LA CAPA DE BASE GRIS O EL METAL ES VISIBLE.

INSTRUCCIONES #2:

PARA LOS RASGUÑOS SUPERFICIALES, CUANDO TODAVÍA SE VE LA CAPA DE BASE ROJIZA.

INSTRUCCIONES #1:

Se necesitan ambos lados de la pluma de retoque, BASE COAT (A) y TOP COAT (B).

- 1 Limpie la superficie que va a retocar.
- 2 Aplique primero **BASE COAT (A)** con la pluma. (Dos capas de **BASE COAT (A)** son necesarias.)
- 3a Agite bien durante 1 minuto. Quite la tapa. Con la punta hacia arriba, presione con la parte posterior de la tapa para eliminar el exceso de aire.
- 3b En un pedazo de cartón, presione la punta de manera ligera y repetida hasta que salga la pintura. Elimine el exceso de pintura aplicando la punta al cartón.
- 4 Tapone muy ligeramente una primera capa sobre el rasguño o la astilla. **NO ARRASTRE LA PUNTA POR LA SUPERFICIE RETOCADA.** La pintura se verá un poco transparente; la segunda capa es más opaca. Tape la pluma después de cada uso.
- 5 Deje secar de 20 a 30 minutos antes de aplicar la segunda capa. Use la misma técnica que para la primera capa. Tape la pluma después de cada uso.
- 6 Si la punta se seca, quítela de la pluma, sumérgala en un diluyente de laca y vuelva a colocarla.
- 7 **ESPERE DE 20 A 30 MINUTOS ANTES DE APLICAR TOP COAT (B).**
- 8 Para aplicar **TOP COAT (B)**, repita los pasos 2, 3 y 4. **SOLO SE NECESITA UNA CAPA DE TOP COAT (B).**

INSTRUCCIONES #2:

Solo se necesita TOP COAT (B) de la pluma de retoque.

- 1 Limpie la superficie que va a retocar.
- 2 Aplique **TOP COAT (B)** con la pluma de retoque (una sola capa debería ser suficiente).
- 3a Agite bien durante 1 minuto. Quite la tapa. Con la punta hacia arriba, presione con la parte posterior de la tapa para eliminar el exceso de aire.
- 3b En un pedazo de cartón, presione la punta de manera ligera y repetida hasta que salga la pintura. Elimine el exceso de pintura aplicando la punta al cartón.
- 4 Tapone muy ligeramente el rasguño. **NO ARRASTRE LA PUNTA POR LA SUPERFICIE RETOCADA.** Deje secar de 20 a 30 minutos antes de aplicar una segunda capa si es necesario. Tape la pluma después de cada uso.
- 5 Si la punta se seca, quítela de la pluma, sumérgala en un diluyente de laca y vuelva a colocarla.

PEINTURE POUR RETOUCHE

AVIS IMPORTANT

Le Rouge cristal vibrant métallique (code de couleur 46V) est une innovation de conception de couleur et de peinture de Mazda. L'effet multiton de cette couleur provient d'un nouveau processus en quatre couches qui comprend des paillettes qui réfléchissent la lumière, des paillettes qui absorbent la lumière, une couche de finition teintée et une couche de finition claire. La couleur est conçue pour faire ressortir les détails du corps du véhicule en créant des effets d'un rouge plus éclatant ou plus foncé sous des angles différents.

Au niveau de l'usine, les peintres robotiques sont calibrés avec précision pour diffuser les composants de chaque couche de façon à ce qu'elles soient réparties de façon égale sur les surfaces peintes pour assurer la constance de la couleur sous tous les angles. La précision de chaque couche est essentielle pour parvenir à ce résultat « œuvre d'art ».

Il sera impossible d'obtenir ce type de précision avec un applicateur de retoque de peinture pour le rouge cristal vibrant.

Les paillettes réfléchissantes et absorbantes de la peinture de retoque ne seront pas réparties exactement comme celles de la peinture originale appliquée à l'usine, et l'éraflure ou l'éclat de peinture retouché peut, sous certains angles, ne pas sembler être de la même teinte de rouge que les régions avoisinantes.

Pour cette raison, veuillez suivre ces directives avec soin pour obtenir le meilleur résultat possible.

DIRECTIVES 1:

POUR LES ENTAILLES OU ÉCLATS PROFONDS, LORSQUE LA SOUS-COUCHE GRISE OU LE MÉTAL NU EST VISIBLE.

DIRECTIVES 2:

POUR LES ÉRAFLURES LÉGÈRES SUPERFICIELLES, OÙ ON VOIT ENCORE LA SOUS-COUCHE ROUGEÂTRE.

DIRECTIVES 1:

Les deux côtés du stylo de retoque, BASE COAT (A) et TOP COAT (B), sont nécessaires.

- 1 Nettoyez la surface à retoucher.
- 2 Appliquez en premier **BASE COAT (A)** avec le stylo de retoque. (Deux couches de **BASE COAT (A)** seront nécessaires.)
- 3a Agitez bien pendant 1 minute. Enlevez le bouchon. Avec la pointe dirigée vers le haut, appuyez dessus avec l'arrière de l'embout pour retirer l'excédent d'air du stylo.
- 3b Sur un morceau de carton, appuyez légèrement la pointe à plusieurs reprises jusqu'à ce que la peinture coule. Retirez l'excédent de peinture en appliquant la pointe sur le carton.
- 4 Tamponnez très légèrement une première couche dans l'entaille ou l'éclat. **NE FROTTEZ PAS LE STYLO SUR LA SURFACE À RETOUCHER.** Vous remarquerez que la peinture a une certaine transparence; la deuxième couche sera plus opaque. Rebouchez après chaque utilisation.
- 5 Laissez sécher 20 à 30 minutes avant d'appliquer la deuxième couche. Utilisez la même technique pour appliquer la deuxième couche. Rebouchez après chaque utilisation.
- 6 Si la pointe sèche, retirez-la du stylo, trempez-la dans du diluant à laque et remplacez-la sur le stylo.
- 7 **ATTENDEZ 20 À 30 MINUTES AVANT D'APPLIQUER TOP COAT (B).**
- 8 Pour appliquer **TOP COAT (B)**, refaites les étapes 2, 3 et 4. **IL SUFFIT D'UNE COUCHE DE TOP COAT (B).**

DIRECTIVES 2:

Seul le côté TOP COAT (B) du stylo de retoque est nécessaire.

- 1 Nettoyez la surface à retoucher.
- 2 Appliquez **TOP COAT (B)** à l'aide du stylo de retoque (une seule couche devrait suffire).
- 3a Agitez bien pendant 1 minute. Enlevez le bouchon. Avec la pointe dirigée vers le haut, appuyez dessus avec l'arrière de l'embout pour retirer l'excédent d'air du stylo.
- 3b Sur un morceau de carton, appuyez légèrement la pointe à plusieurs reprises jusqu'à ce que la peinture coule. Retirez l'excédent de peinture en appliquant la pointe sur le carton.
- 4 Tamponnez très légèrement l'éraflure. **NE FROTTEZ PAS LE STYLO SUR LA SURFACE À RETOUCHER.** Laissez sécher 20 à 30 minutes avant d'appliquer une deuxième couche au besoin. Rebouchez après chaque utilisation.
- 5 Si la pointe sèche, retirez-la du stylo, trempez-la dans du diluant à laque et remplacez-la sur le stylo.